



L'entrepreneuriat collectif

une approche solidaire pour
développer le tourisme durable

EN COLLABORATION AVEC LA



AVEC LA PARTICIPATION FINANCIÈRE
DU GOUVERNEMENT DU QUÉBEC

Québec 



Introduction

Pourquoi parler d'entrepreneuriat collectif en tourisme durable?

L'entrepreneuriat collectif fait indéniablement partie du tourisme durable par sa gouvernance démocratique et son ancrage dans la communauté. Au centre de ses pratiques, on retrouve la plupart du temps des actions de mutualisation, d'acceptabilité sociale ou d'implication sociale. Le fort attachement à sa mission fait en sorte que l'adhésion de toutes les parties prenantes est facilitée et que tous travaillent dans le même sens pour l'atteinte des objectifs. Ces entreprises dégagent donc un avantage qui permet la viabilité de leurs opérations sur le long terme. Les retombées sont à la fois économiques et sociales, tout en ayant aussi des impacts positifs sur l'environnement dans la plupart des cas.

À qui cela s'adresse-t-il?

Vous souhaitez démarrer une entreprise touristique qui concorde avec vos valeurs de solidarité et de développement durable? Vous souhaitez entreprendre en mettant la vision de plusieurs parties prenantes à profit, et en le faisant de façon démocratique? Vous pensez reprendre une entreprise existante? Vous souhaitez vendre votre entreprise touristique? Avez-vous pensé que vos employés pourraient la reprendre de façon collective?

Si vous avez répondu positivement à une de ces questions, ce dossier est pour vous!





Table des matières

Définition	04
Avantages	11
Pratiques responsables	13
L'entrepreneuriat collectif mis en pratique	23
Pour compléter	31
Ressources	33





Définition

C'est quoi, l'entrepreneuriat collectif?

Lexique
de TDQ

L'entrepreneuriat collectif, un synonyme d'économie sociale, regroupe des entreprises qui, tout en vendant ou en échangeant un produit ou un service, répondent à des besoins sociaux (création d'emplois, insertion socioprofessionnelle, accessibilité, protection de l'environnement, expression citoyenne, etc.) de leurs membres ou de leur communauté. Les profits dégagés sont réinvestis dans l'entreprise pour, par exemple, améliorer les emplois ou développer de nouveaux services. Ces entreprises sont exploitées suivant des règles de gouvernance démocratique en étant gérées par leurs membres ou par la communauté et destinent leurs produits ou services à une clientèle diversifiée.

Les coopératives et les organismes à but non lucratif (OBNL) avec une posture entrepreneuriale en font partie. Elles s'inscrivent particulièrement bien dans les principes sociaux et économiques du développement durable.

Types d'entreprises collectives

Coopératives

Organismes
à but non lucratif

Mutuelles

Quelques chiffres...

1340

entreprises collectives en
tourisme québécois

85,8M\$

chiffres d'affaires

1,6M

membres ou adhérents



La loi sur l'économie sociale

Au Québec, la définition de l'économie sociale a été précisée par l'adoption de la Loi sur l'économie sociale en octobre 2013. Selon l'article 3 de la Loi, on entend par « économie sociale », l'ensemble des activités économiques à finalité sociale réalisées dans le cadre des entreprises dont les activités consistent notamment en la vente ou l'échange de biens ou de services et qui sont exploitées conformément aux principes suivants :

- 1 l'entreprise a pour but de répondre aux besoins de ses membres ou de la collectivité
- 2 l'entreprise n'est pas sous le contrôle décisionnel d'un ou de plusieurs organismes publics
- 3 les règles applicables à l'entreprise prévoient une gouvernance démocratique par les membres
- 4 l'entreprise aspire à une viabilité économique
- 5 les règles applicables à l'entreprise interdisent la distribution des surplus générés par ses activités ou prévoient une distribution de ceux-ci aux membres au prorata des opérations effectuées par chacun d'eux
- 6 les règles applicables à la personne morale qui exploite l'entreprise prévoient qu'en cas de dissolution le reliquat de ses biens doit être dévolu à une autre personne morale partageant des objectifs semblables



**Le tourisme,
un terreau
fertile pour
l'entrepreneuriat
collectif**

L'entrepreneuriat collectif, qu'on appelle aussi l'économie sociale, se fonde sur la mise en commun des forces pour relever des défis sociaux, économiques et environnementaux. Son ancrage territorial et son mode de gouvernance défendent une approche démocratique, participative et collaborative.

 **Lire l'article**



**Cadre de
référence de
l'économie
sociale**

Pour en savoir +



**Guide
d'introduction à
l'économie
sociale**

**QU'EST-CE QUE
L'ÉCONOMIE
SOCIALE**

**Comprendre
les différents
types de
coopératives**

**Coopérative
ou OBNL :
Qu'est-ce qui
les distingue?**

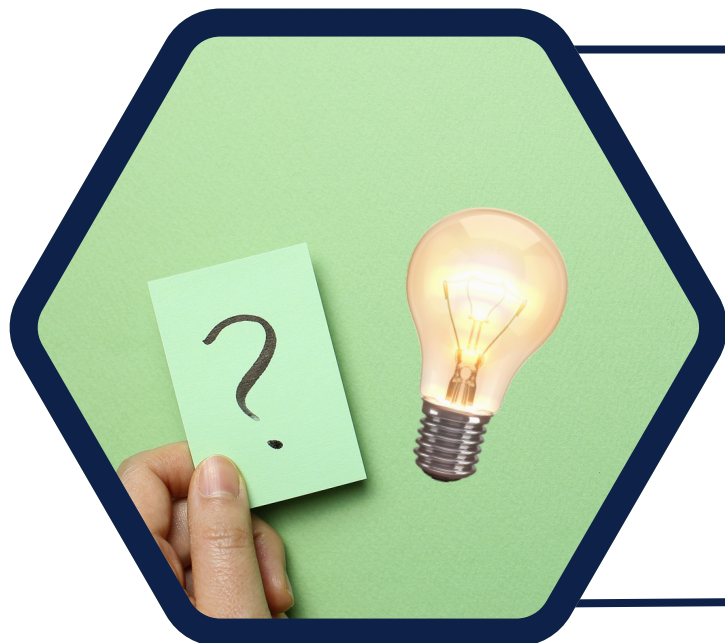
**L'entrepreneuriat
collectif: Une
autre façon de
faire des affaires**

+ Pour en savoir



Coopérative
de développement régional
du Québec

Testez vos connaissances!



Connaissez-vous l'entrepreneuriat collectif, alias, l'économie sociale?

Savez-vous quelle forme il peut prendre et quels sont ses avantages?

Faites le test pour le savoir!

+ Faire le quiz

Termes connexes

Conciliation des usages

La conciliation des usages est une démarche qui vise à assurer la cohabitation des droits consentis et des activités des divers utilisateurs d'un même territoire. Les valeurs et les besoins de ces utilisateurs peuvent diverger et la concertation permettra de convenir de mesures d'harmonisation des usages.

+ Voir plus



Mutualisation

Mutualiser signifie mettre en commun quelque chose pour en tirer équitablement le meilleur parti, tout en partageant un risque, une dépense, une responsabilité et une gouvernance. Des individus ou des organisations peuvent donc se regrouper pour mettre en commun des ressources (par exemple : des locaux, des équipements, des savoirs-faires, des projets, des ressources humaines etc.) auxquelles ils et elles n'auraient pas accès en raison des coûts ou de la disponibilité d'un bien, d'un service ou d'une expertise, ou simplement dans le but d'en optimiser l'utilisation, ou de multiplier les retombées économiques, sociales et environnementales.

+ Voir plus



**La mutualisation
comme stratégie
d'affaires: tes
ressources, notre
richesse!**

Pourquoi unir nos forces et mutualiser nos ressources en tourisme ?

Découvrez les avantages de collaborer avec d'autres organisations et apprenez-en plus sur les étapes pour y arriver de façon harmonieuse. Plusieurs exemples sont mentionnés pour vous inspirer!

+ Lire l'article

Région de biosphère Manicouagan-Uapishka (RBMU)

OBNL

Contrairement à ce que son nom pourrait suggérer, la RBMU est bien plus qu'une simple aire protégée. C'est une entreprise collective qui sert de lieu d'apprentissage où tous les acteurs du développement régional sont invités à collaborer afin de trouver des solutions conciliant la conservation de la biodiversité et l'utilisation durable du territoire.



Consultez ce guide pour que la mutualisation soit une réussite!



La mutualisation en 6 étapes pour un partage réussi (TIESS)

Changement d'échelle

Le changement d'échelle est une évolution du modèle d'affaires pour générer plus de retombées sociales, environnementales, culturelles, économiques. En économie sociale, le « changement d'échelle » est employé pour traduire l'augmentation de la contribution d'une organisation au changement social. Cela peut être en diversifiant ses activités ou en élargissant ses services pour tenir compte de nouveaux besoins.

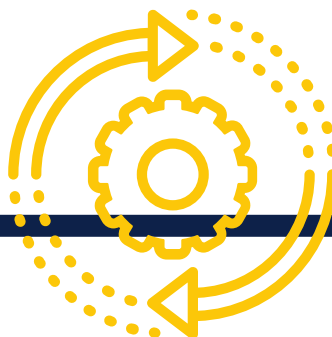
+ voir plus

Transition socioécologique

La transition socioécologique implique de repenser collectivement la façon dont on produit, consomme, travaille et vit ensemble pour y répondre en respectant la capacité de support des écosystèmes et en tenant compte des enjeux sociaux. C'est donc une société plus écologique, juste et équitable dans laquelle on se concentre sur l'essentiel.

+ voir plus

Comprendre la transition socioécologique (TIESS)



Consultez cette explication approfondie

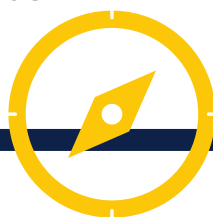
Vous vous posez des questions?

Vous vous demandez si votre entreprise a le potentiel d'être reprise par une coop ou un OBNL?
Faites le test!



Guide de positionnement simplifié (GPS) pour la reprise d'une entreprise par une entreprise collective (CDRQ)

Outil contenant 14 questions visant à vous aider à déterminer le modèle d'entreprise qui pourrait vous convenir.



La boussole entrepreneuriale (Réseau COOP, CERIDEC, Chantier de l'économie sociale, SISMIC)

Identifiez-vous!

Vous avez confirmé que votre organisation est bien une entreprise collective? Identifiez-vous grâce au logo fourni par le Chantier de l'économie sociale.

En savoir plus 

Membre de Tourisme durable Québec? Identifiez-vous directement dans votre fiche de membre afin que les visiteurs puissent vous trouver sur notre répertoire!

En savoir plus 



Avantages

Le modèle d'entrepreneuriat collectif permet de dégager des avantages notables sur les aspects sociaux, économiques et environnementaux. Voyez plusieurs exemples de ces avantages.



Sociaux

Les besoins sociaux et l'humain sont au centre de la démarche entrepreneuriale collective.

L'intégration des parties prenantes contribue à obtenir l'acceptabilité sociale du projet et donc l'adhésion, par la conciliation des intérêts de chacune.

La gestion démocratique encourage l'apport de chaque individu à l'organisation puisque le pouvoir décisionnel est partagé de manière équitable entre les différentes parties prenantes.

La préservation d'un héritage social ou d'un patrimoine culturel a tout avantage à passer par l'administration d'un groupe afin que les intérêts publics soient mis en priorité dans la transformation, et dans sa croissance.

Les travailleurs ressentent un fort sentiment d'appartenance.

Ce modèle se veut inclusif et une grande place est accordée aux femmes. Plusieurs entreprises collectives ont l'inclusivité au centre de leur mission et répondent à des besoins spéciaux de la population.



Économiques

L'enrichissement est partagé par le groupe plutôt que détenu par un individu.

Les retombées sont multipliées dans la région par la coopération entre entreprises.

L'entrepreneuriat collectif bénéficie d'un fort écosystème de soutien.

Les profits sont réinvestis dans la mission afin de générer la croissance de l'entreprise et sa pérennité.

La pérennité des entreprises collectives se démarque.

L'intégration de pratiques innovantes a un effet propulseur pour l'organisation.



Environnementaux

L'intégration de bonnes pratiques environnementales est facilitée par le fait que les entreprises collectives sont ancrées à leur milieu, et donc, redevable à leur communauté, les incitant à prendre en compte leur impact environnemental.

Le principes appliqués par une démarche collective encourage naturellement des pratiques d'économie circulaire et de mutualisation

L'adoption de pratiques environnementales constitue un avantage auprès des bailleurs de fonds, dont certains exigent de répondre à certains critères.

L'entrepreneuriat collectif se prête bien dans un contexte de préservation d'un territoire et de conciliation des usages.



Pratiques responsables

Comment l'entrepreneuriat collectif favorise l'intégration des principes de tourisme durable?

Par définition, l'entrepreneuriat collectif a pour finalité de servir ses membres et la collectivité, on peut donc certainement l'inscrire dans la pratique d'implication sociale. La majorité des entreprises collectives en tourisme inclut le développement durable au cœur même de leur mission. Voyez comment elles intègrent les pratiques responsables au sein de leur organisation.

L'entrepreneuriat collectif, qu'on appelle aussi l'économie sociale, se fonde sur la mise en commun des forces pour relever des défis sociaux, économiques et environnementaux. Son ancrage territorial et son mode de gouvernance défendent une approche démocratique, participative et collaborative. Cela s'avère souvent un levier afin d'intégrer d'autres pratiques responsables.



Développer un
tourisme durable
grâce à
l'entrepreneuriat
collectif

 voir plus

Découvrez comment
l'entrepreneuriat
collectif contribue à la
transition écologique



L'apport de l'économie sociale à la
transition socioécologique (TIESS)



Acceptabilité sociale

Plusieurs projets d'entrepreneuriat collectif sont construits en collaboration avec les parties prenantes et la communauté d'accueil. Cela permet de s'assurer de l'acceptabilité sociale du projet et donc, de sa pérennité.

Le Festif de Baie Saint-Paul est un festival créé par et pour les citoyens. Les sites d'accueil pour les prestations varient d'une usine ou une caserne de pompiers, à la cour privée d'un résident. Malgré le succès grandissant de l'événement, la population locale adhère à la tenue de l'événement et profite des retombées grâce à la gestion démocratique de l'organisation.

Pour certaines organisations, rendre accessibles des activités, des hébergements et des installations est au cœur de leur mission. Pour d'autres, cela s'est ajouté comme une évidence, en misant sur l'inclusion, non seulement des personnes avec des limitations physiques, mais aussi des personnes défavorisées ou avec des limitations neurologiques ou intellectuelles.



Accessibilité universelle

La Station touristique Pin Rouge, en Gaspésie, a entrepris des travaux pour rendre ses installations accessibles aux personnes à mobilité réduite, incluant l'ajout de rampes d'accès et l'adaptation de certaines aires de service. Elle développe des programmes spécifiques pour accueillir des clientèles à besoins particuliers et le personnel reçoit une formation continue sur l'accueil des personnes en situation de handicap, assurant ainsi une expérience inclusive et sécuritaire pour tous les visiteurs.

Chalets Lanaudière a aménagé ses sites d'activités pour les rendre accessibles et a acquis des équipements spécialisés. Les visiteurs peuvent ainsi pratiquer la randonnée avec des chaises adaptées, utiliser des sentiers accessibles, faire du canot ou du kayak avec des équipements appropriés, et profiter de la baignade grâce à des tapis de plage et des chaises de baignade adaptées.

Pour la Coopérative Bivouac Aventures inclusives, le centre de sa mission est de rendre les activités de plein air accessibles. Les excursions et séjours permettent non seulement à des personnes en situation de handicap de vivre cette expérience, mais aussi à des personnes sans handicap d'y prendre part et de se sensibiliser à la réalité des autres.



Aménagements extérieurs durables

Dans l'aménagement de leur site, les organisations ancrées dans leur territoire font un effort soutenu afin de minimiser l'impact de leurs choix dans l'aménagement de leurs terrains et infrastructures.

L'ASTROLab du Mont-Mégantic promeut et applique des mesures de préservation des écosystèmes nocturnes et du ciel étoilé. Grâce à un éclairage bien pensé, l'organisation évite la pollution lumineuse, dont les impacts sont aussi notables sur les écosystèmes que sur l'observation des étoiles. Leur aménagement paysager est aussi réfléchi afin de stabiliser les sols et leurs plantations sont exclusivement composées de plantes indigènes.

Le Parc Aventures Cap Jaseux évalue avec attention la coupe des arbres lors de la construction de nouveaux bâtiments. Tout ce qui a été retiré a été revalorisé dans les installations, notamment dans la construction de ponts et de galeries.

Les entreprises collectives sont naturellement portées à tenter d'établir des partenariats avec d'autres entreprises d'économie sociale, ou des entreprises locales. Ainsi, les retombées positives dans la communauté sont multipliées et tous en bénéficient. L'approvisionnement directement du producteur facilite l'absence de déchets produits durant le transport et l'achat de la juste quantité, ce qui évite le gaspillage de ressources.



Approvisionnement responsable

L'entreprise agro-touristique Les Cocagnes propose des tables champêtres, lors desquelles différents chefs conçoivent un menu en s'approvisionnant directement des fermes partageant la terre agricole acquise collectivement, et d'une liste soigneusement sélectionnée de fournisseurs locaux pour les alcools et autres besoins alimentaires supplémentaires.



Bâtiment durable et efficacité énergétique

Dans un souci de durabilité, les entreprises collectives ont tout intérêt à construire de façon à ce que leurs installations perdurent. Autant dans le choix des matériaux que dans la réduction de la consommation d'énergie, une vision ayant une longue portée sur l'avenir sera bénéfique pour la viabilité de l'organisme.

Lors de la réfection de ses bâtiments, le Monastère des Augustines a conservé 70% des matériaux et de la structure. Il a opté pour la géothermie et une chaudière à condensation afin d'accroître la performance énergétique de leur bâtiment.

Au cœur des communications responsables, nous retrouvons la sensibilisation, qui est importante afin d'informer le public des raisons de certains choix ou des actions qu'ils peuvent prendre afin de contribuer au changement. Les entreprises collectives sont plus souvent amenées à parler de leur mission, et donc, des objectifs durables qu'elles poursuivent.



Communication responsable

Le musée Exploramer est une institution dont la mission consiste à sensibiliser les publics à la préservation et à la connaissance du milieu marin du Saint-Laurent. En plus de ses actions d'éducation, l'organisation est à l'origine du programme Fourchette Bleue, un guide mettant en valeur les espèces marines méconnues et sous-exploitées afin de diriger ses différents publics vers une consommation responsable.

Le Parc Aventures Cap Jaseux a hérité d'une valeur fondamentale des légateurs: l'éducation. La coopérative de solidarité se fait donc l'honneur de partager ses connaissances sur son environnement naturel par le biais de ses guides, ses expositions et via sa collaboration avec les écoles. Le public est aussi sensibilisé sur les comportements respectueux à adopter.



Dans une vision d'autosuffisance, certaines entreprises collectives pourraient voir comme un avantage d'avoir des pratiques de compostage sur place et de valorisation des déchets ou de l'énergie. Par exemple, la récupération d'une matière résiduelle d'un autre organisme permet de réduire les coûts tout en étant une pratique qui a un grand impact environnemental.



Compostage et valorisation

Le Bioparc de la Gaspésie fait don de ses résidus animaux à des maraîchers de la région, ou en fait du compostage.

Le site touristique Chute à l'Ours produit son propre compost et l'utilise directement sur son site, pour les arbres et les aménagements paysagers.

Protection et préservation du territoire, protection des espèces de la flore et de la faune, mesures d'atténuation des impacts, sont toutes des actions qui sont posées afin de conserver la biodiversité. Des activités de sensibilisation et de recherche peuvent aussi être intégrées au programme des entreprises collectives.



Conservation de la biodiversité

La gestion territoriale et collaborative des aires protégées ou conservées est la mission première de la Région de biosphère Manicouagan-Uapishka. Les touristes sont d'ailleurs invités à participer aux travaux de recensement des espèces sur le territoire.

La Société Duvetnor a mis en place une mesure draconienne pour la protection du territoire de l'Île-aux-Lièvres: le céder à une réserve de biodiversité. Une partie de ses activités consiste aussi à la protection de l'espèce de l'Eider à duvet, un oiseau présent seulement sur une poignée de territoires.

Le Zoo de Granby travaille sur la conservation de la biodiversité selon deux axes. Le premier est la préservation, en freinant la perte de la biodiversité en intervenant directement sur des espèces menacées. Le deuxième est la sensibilisation, en éveillant les gens à la fragilité de la biodiversité afin de susciter l'action pour la protéger.



Économie de partage et mutualisations

Le partage et la mutualisation sont des activités naturellement favorisées par l'entrepreneuriat collectif, qui vise une collaboration des parties prenantes. D'ailleurs, les entreprises collectives ont tendance à se soutenir entre elles et à s'encourager mutuellement, ou à se regrouper.

L'organisme les Cocagnes est un bel exemple qui réussit le partage de sa ressource principale, la terre agricole, et de ses équipements, afin de permettre à de jeunes agriculteurs de pratiquer leur passion. Le menu de leurs tables champêtres, en plus d'inclure les produits de ces entreprises agroalimentaires, regroupe une variété de produits locaux choisis avec soin dans des collaborations avec les entreprises du coin.

La Coop de l'Arrière-Pays mutualise des équipements de plein air en les rendant disponibles à la location pour des individus ou des organisations, leur permettant d'accéder à des équipements de qualité tout en maximisant leur utilisation.

Le Domaine seigneurial Sainte-Anne, le Moulin seigneurial et le Vieux presbytère de Batiscan partagent quatre employés permanents à temps plein, en plus de trois autres qui sont saisonniers ou à temps partiel

Le Musée du Fjord réduit l'impact des déplacements de leurs expositions itinérantes via l'achat de crédits carbone.

Les entreprises collectives peuvent vouloir réduire leur empreinte carbone afin de réduire l'impact négatif de leur activité sur la société. Certaines décident de compenser leurs émissions en achetant des crédits carbone pour les émissions de GES qu'elles n'ont pas été en mesure de réduire. D'autres offrent l'option aux visiteurs lors de leur achat, de compenser leur transport.

Empreinte carbone





Emploi de qualité

De par sa gouvernance démocratique et sa mission, l'entreprise collective recrute de façon naturelle des talents qui ont envie de donner un sens à leur travail et de participer aux décisions. Ensemble, ils peuvent déterminer quels avantages ils souhaitent bonifier afin d'offrir et de bénéficier d'emplois de qualité. Ce modèle convient particulièrement aux personnes qui préconisent un emploi où ils peuvent faire une différence, ou à celles qui ont un fort besoin d'accomplissement.

Le camp Kéno compte une grande partie de ses travailleurs comme étant saisonniers. Comme la majorité sont des étudiants, le camp voit comme le prolongement de sa mission le fait d'offrir à ces jeunes leur premier emploi, et que cela soit une expérience formatrice et enrichissante où ils développeront de nombreuses compétences dans des conditions de travail avantageuses tout en obtenant de la formation.

La coop Aventures Matawin a mis beaucoup sur les conditions de travail lors de la reprise collective de ce qui était autrefois une entreprise privée. Gouvernance démocratique, investissement dans des équipements de sécurité supplémentaire, journées pour favoriser l'esprit d'équipe, toutes ces mesures contribuent à un emploi de qualité pour les travailleuses et travailleurs.





Kina8at est un OBNL autochtone dont la mission est le partage des cultures, qu'il réalise à travers les diverses activités offertes sur son site: tentes prospecteurs, stages de ressourcement, ateliers créatifs, etc.

L'implication sociale est une pratique qui revient souvent en entrepreneuriat collectif, comme la valeur de solidarité est bien ancrée dans la création de l'entreprise. Elle peut se présenter sous différentes façons: redonner financièrement à sa communauté, avoir une mission inclusive, préserver le patrimoine culturel, favoriser les partenariats impliquant la communauté, et bien d'autres.

Implication sociale

La Vallée Bras-du-Nord, grâce à son programme En marche, offre à des jeunes une réinsertion professionnelle qui leur permet, entre autres, de renforcer leur confiance en soi. La coopérative collabore aussi avec les écoles afin de démocratiser l'accès au plein air.

Le Manoir D'Youville a choisi de redistribuer ses profits auprès de 18 organismes de la région. Il a aussi mis sur pied une école-entreprise pour les personnes atteintes du spectre de l'autisme ou ayant une déficience intellectuelle, afin de développer leurs compétences en milieu de travail.



Mobilité active

Certaines organisations ont la mobilité active au cœur de leur mission. Par des activités mettant en valeur, la marche, le vélo, ou toute autre alternative, ils encouragent des pratiques durables et un mode de vie sain.

L'organisme Mini Compostelle Mégantic offre des expériences de randonnées sur plusieurs jours, favorisant un tourisme lent et renforçant le lien avec les communautés d'accueil.

Vélo Québec développe et promeut le déplacement à vélo à des fins de loisirs, de tourisme ou pour le transport, contribuant à l'implantation d'une mobilité active et durable.



Pratique qui se développe graduellement, la collaboration de plusieurs entreprises dans le but d'offrir la mobilité partagée est une bonne façon de répartir le flux touristique tout en réduisant les émissions de GES émises par le transport des visiteurs. Certaines entreprises collectives axent leur modèle d'affaires sur l'offre de transport, alors que d'autres encouragent le transport collectif.

Mobilité collective et partagée

Bonjour Nature est une agence de voyage qui crée des forfaits avec transport dans la région de Lanaudière, favorisant ainsi le partage de la mobilité par les participants.

Lors du Festival en chanson et humour de Dégelis, une navette gratuite circule entre les différents sites de l'événement dans la ville, évitant ainsi l'utilisation de voitures personnelles par les participants, et favorisant la participation des citoyens.



Pratiques de gestion

Il est facilitant pour une entreprise collective de se doter de pratiques de gestion, telles une politique de développement durable ou un plan d'action. De cette façon, tous les membres ou employés adhèrent à une vision commune basée sur des guides préétablis.

Auberges Saintlo est un collectif qui regroupe plusieurs auberges ayant des pratiques similaires de gouvernance et vision commune. L'Auberge internationale Rivière-du-Loup implique au maximum l'ensemble de l'équipe dans les décisions de gestion et dans les orientations de développement. L'Auberge Saintlo Montréal s'est dotée d'une politique claire et détaillée de développement durable.

La Véloroute des bleuets a développé une offre misant sur le tourisme lent et dans une optique de réduction de l'impact environnemental tout en générant des retombées économiques en valorisant un grand nombre d'entreprises touristiques sur leurs circuits. La planification stratégique, axée sur le développement durable, oriente leurs actions et décisions. De plus, un diagnostic de leurs pratiques est prévu.



En limitant l'utilisation de ressources et d'énergie, les entreprises collectives réalisent des gains en coûts, tout en minimisant l'impact négatif sur leur environnement. En incluant l'équipe dans les décisions, il y a fort à parier que tous ces esprits trouveront différentes solutions afin de maximiser la vie des ressources et, ainsi, éviter l'achat de nouveaux matériaux.

Réduction à la source

L'Odyssée des Bâisseurs, un musée géré par la Société d'histoire du Lac-Saint-Jean a su planifier la conception de son exposition Le Monde du Lac en priorisant des matériaux écologiques et durables, tout en impliquant la communauté. Lors du démontage de l'ancienne exposition, l'équipe a mis en œuvre différentes actions afin de réutiliser la plupart du matériel dans l'aménagement de leur salle familiale ou dans la nouvelle exposition. Plutôt que de faire de l'impression, une artiste régionale a réalisé certains des visuels peints directement sur les murs.

La Société Duvetnor a misé sur l'énergie solaire pour alimenter ses bâtiments. Plusieurs mesures sont aussi mises en place afin de limiter l'utilisation de l'eau potable, produite grâce à des techniques minimisant l'utilisation d'énergie, au même titre que la gestion des eaux usées.



Tri des matières

Cela semble aller de soi, mais dans certains secteurs, le processus est plus complexe. Un nombre élevé de visiteurs signifie aussi un nombre élevé de déchets. Une gestion efficace et bien encadrée engendre des retombées positives pour l'environnement.

Le Tremplin, festival de la chanson et de l'humour de Dégelis, a implanté un système de tri des matières jetables, recyclables, organiques et compostables sur ses sites, préservant ainsi de l'enfouissement, une grande quantité de matières qui peuvent être revalorisées. L'organisation collabore avec la Régie intermunicipale des déchets de Témiscouata (RIDT) afin que tout soit disposé de façon adéquate.



L'entrepreneuriat collectif Mis en pratique

Bonnes pratiques chez nos membres

Voici plusieurs exemples concrets d'entreprises collectives touristiques dont les pratiques responsables sont au cœur de leur mission et en adéquation avec leurs valeurs. Chacun des articles présente de façon plus détaillée, une entreprise dont une ou plusieurs des thématiques de notre **Légende des pratiques écoresponsables** fait partie intégrante de l'organisation. Laissez-vous inspirer par tous ces exemples de bonnes pratiques en entreprises collectives!



La Vallée Bras-du-Nord
Coopérative de solidarité

IMPLICATION SOCIALE

**VALLÉE BRAS
DU NORD**



La Vallée Bras-du-Nord couvre un vaste territoire qui est partagé par plusieurs parties prenantes qui y pratiquaient déjà différents types d'activités. Afin de mieux encadrer et concilier celles-ci, la coopérative a

été créée. Outre l'acceptabilité sociale qui a fortement été favorisée par le projet, la coopérative a mis au cœur de sa mission des initiatives sociales. Programme de réinsertion, accès gratuit aux résidents, collaboration avec des écoles, remise d'une partie de son chiffre d'affaires à des causes environnementales sont toutes de bonnes pratiques de cette organisation.

Lire l'article 



Les Cocagnes

OBNL



Les Cocagnes

MUTUALISATIONS

Les Cocagnes est un projet agro-touristique qui accueille sur ses terres de petits producteurs agricoles et qui met en valeur leurs produits ainsi que d'autres ingrédients et breuvages locaux lors des expériences gourmandes offertes à leurs tables champêtres. La mutualisation des équipements, l'accès à la terre et la mise en marché commune est au centre de leur mission.

Lire l'article +

Coop Aventures Matawin

Coopérative de travail



EMPLOI DE QUALITÉ

COOP AVENTURES
MATAWIN

La jeune Coop Aventures Matawin s'est formée par la reprise d'une entreprise existante par ses travailleurs. En plus de favoriser les décisions démocratiques et favorables à l'ensemble de ses membres, ces derniers ont été en mesure de favoriser de meilleures conditions

de travail en misant sur les besoins des employés, tel que l'augmentation de la sécurité des équipements et les avantages de l'emploi.

Lire l'article +



Parc Aventures Cap Jaseux
Coopérative de solidarité



COMMUNICATIONS

Ayant hérité de la valeur d'éducation à la nature des légateurs de ses terres, le Parc Aventures Cap Jaseux a mis en place différentes pratiques pour favoriser l'éducation et la sensibilisation. Le partage de la connaissance se fait via les activités de plein air, mais aussi par un parcours d'énigmes et l'implication des écoles environnantes.



Lire l'article +

Société Duvetnor
OBNL

**CONSERVATION
DE LA BIODIVERSITÉ**



La Société Duvetnor se fait un point d'honneur de préserver l'habitat de l'Eider à duvet tout en procédant à des recherches scientifiques sur l'espèce. Afin de protéger le territoire, l'OBNL a

cédé une de ses îles à la réserve de biodiversité de l'Île-aux-Lièvres, dont il demeure le gestionnaire.

Lire l'article +



Études de cas et portraits

La Coopérative de développement régional du Québec (CDRQ) a produit ces études de cas dans le cadre du Plan d'action secteurs stratégiques tourisme et loisir (PASTEL). Le choix a été difficile, mais huit exemples inspirants ont été retenus comme un échantillon illustrant la diversité des modèles et le potentiel pour vitaliser les territoires québécois. À travers ces huit exemples, vous en apprendrez plus sur la reprise collective, sur la mutualisation, sur le potentiel de l'entrepreneuriat collectif pour transformer une passion en quelque chose de plus grand que soi, et plus encore.



Mont-Original Coopérative de solidarité



La station de ski Mont-Original a été l'objet d'une reprise en 2012, soutenue par des démarches de la municipalité qui, en collaboration avec un comité provisoire, a réalisé un tour de force en agissant dans un délai très serré pour réunir les fonds nécessaires à l'achat, en formant une coopérative de solidarité.

Lire l'étude de cas +



Coop le Voisinage du bout du monde Coopérative de solidarité



Regroupant hébergements, produits locaux et activités plein air, la Coopérative le Voisinage du bout du monde est en soi une destination touristique. C'est dans la coopération et la mutualisation des actions de plusieurs entreprises qu'ils créent une richesse collective sur un territoire agricole et forestier, bordé par la rivière du Loup en Mauricie, sur lequel on retrouve notamment l'auberge le Baluchon.

Lire l'étude de cas +



Coop de l'Arrière-Pays Coopérative de solidarité



La Coop de l'Arrière-Pays propose une variété d'équipements de plein air en location pour divers usages personnels et organisés, permettant une pratique d'expérience récréotouristique sécuritaire et respectueuse de l'environnement. Plusieurs enjeux ont jalonné son parcours, auxquels des solutions ont été apportées.

Lire l'étude de cas +



Bonjour Nature Coopérative de solidarité

Misant sur la mobilité partagée, Bonjour Nature agit comme une courroie entre les différents attraits de Lanaudière tout en favorisant le positionnement d'entreprises moins connues. Agissant en tant qu'agence de voyages, la coopérative offre des forfaits autonomes et accompagnés.



Lire l'étude de cas +

Ôrigine artisans hôteliers Coopérative de producteurs



La bannière Ôrigine artisans hôteliers rassemble des auberges et hôtels indépendants qui profitent de la force du groupe pour leurs actions marketing. L'organisation a effectué la transition du statut d'OBNL à celui de coopérative, dans le but de susciter l'engagement et le sentiment d'appartenance de ses membres.



Lire l'étude de cas +



Rikibloc Coopérative de solidarité



Rikibloc est né de l'initiative d'un groupe partageant l'escalade comme intérêt commun. Malgré ses premières années de difficulté, l'arrivée d'un nouveau directeur général leur a permis de trouver des solutions variées pour se relever et entamer une croissance, notamment par la transformation d'une église en centre d'escalade, espace boutique et café.

Lire l'étude de cas +



VOILE MERCATOR
DEPUIS 1981

Voile Mercator Coopérative de solidarité



Ayant d'abord été repris sous la forme d'une coopérative de producteurs, Voile Mercator s'est ensuite transformé en coopérative de solidarité. À la passation, le propriétaire vendeur a siégé au conseil d'administration et est aussi membre de la coopérative. Bien que cela aurait pu causer un conflit d'intérêts, la bonne gestion de ces rôles a permis un transfert facilité.

Lire l'étude de cas +



Coopérative Les Libraires Coopérative de producteurs



La création de cette coopérative a permis à des librairies indépendantes de prendre le virage numérique avec succès tout en faisant la promotion du livre grâce à la revue Les Libraires. Aujourd'hui, elle regroupe 120 librairies francophones au Québec et ailleurs au Canada.

Lire l'étude de cas +



Café Jasette: L'entrepreneuriat collectif, un modèle de développement gagnant en tourisme durable

UNE INVITATION DE

ORGANISATION TOURISME DURABLE QUÉBEC

CAFÉ JASSETTE

L'ENTREPRENEURIAT COLLECTIF, UN MODÈLE DE DÉVELOPPEMENT GAGNANT EN TOURISME DURABLE

4 FÉVRIER 2025 | DE MIDI À 13H
EN DIRECT | VIRTUEL

ISABELLE HOUDE
ADJOINTE À LA DIRECTION GÉNÉRALE

LE MONASTÈRE DES AUGUSTINES

ANIMATEUR
JEAN-THOMAS HENDERSON
ITHQ

JULIE SOYEZ
CHARGÉE DE PROJET TOURISME DURABLE

L'ASALICORNE
AUBERGE-ESCAPADES

7^E ÉDITION
ENTREPRENEURIAT COLLECTIF

AVEC LA PARTICIPATION FINANCIÈRE DU MINISTÈRE DU TOURISME Québec

Isabelle Houde du Monastère des Augustines et Julie Soyez de l'Auberge la Salicorne nous partagent leurs expériences en tant qu'entreprise collective. Elles nous expliquent la raison pour laquelle avoir choisi cette structure et en quoi cela a agi comme un levier dans le développement d'une offre touristique alliant des pratiques responsables et solidaires.

Découvrez comment le modèle OBNL favorise la collaboration avec divers partenaires, essentiel, pour le succès des projets et voyez comment cette approche permet d'intégrer les avis des parties prenantes, ce qui favorise l'acceptabilité sociale. Nous traiterons aussi d'authenticité, d'attachement à la mission et aux valeurs et d'impact sur la main-d'œuvre, tous des avantages concurrentiels qui permettent de relever les défis du secteur touristique. Les invités nous ont aussi partagé leur expérience sur les défis de l'entrepreneuriat collectif, soulignant la nécessité de résilience et de collaboration au sein de la communauté.

[Voir le webinaire](#) 



Café Jasette: Le volet social en tourisme durable: pourquoi?

UNE INVITATION DE

ORGANISATION TOURISME DURABLE QUÉBEC

CAFÉ JASSETTE

LE VOLET SOCIAL EN TOURISME DURABLE : POURQUOI ?

21 SEPT 2021 | DE MIDI À 13H | EN DIRECT | ZOOM

DEUXIÈME ÉDITION
DIMENSION SOCIALE

ISABELLE DUCHARME
PRÉSIDENTE

ANIMATEUR
JEAN-THOMAS HENDERSON
ITHQ

ÉTIENNE BEAUMONT
VICE PRÉSIDENT

Kéroul

Vallée
Bras-du-Nord

Isabelle Ducharme de Kéroul et Étienne Beaumont de la Vallée-Bras-du-Nord nous parle de l'importance d'intégrer des pratiques d'implication sociale au sein des organisations. Les invités nous parleront d'abord de l'importance du volet social en tourisme durable et de sa définition.

Découvrez ensuite les différentes actions, axées sur le volet social, qu'ils ont intégrées dans leurs organisations. Ils démontreront aussi les retombées pour la communauté, et pour leur entreprise.

Voir le webinaire

> 30



Pour compléter...



Mêlez-vous de nos affaires

Balado **Mêlez-vous de nos affaires**

Bleu Forêt, coop de communication responsable

Intéressante série portant sur l'entrepreneuriat collectif et plusieurs questions qui y sont rattachées. Beaucoup d'exemples y sont examinés, dont plusieurs en tourisme.

- **Les mythes sur l'entrepreneuriat collectif (#1)**
- **Bière et coopération (#2)**
- **Entreprendre ensemble pour nourrir sa communauté (#9)**
- **Ouvrir un café pour prendre soin du monde (#14)**
- **Reprise collective: vendre son entreprise à ses employé.e.s, un choix sensé? (#16)**
- **Écotourisme, plein air et plaisir au travail (#22)**



L'entrepreneuriat collectif en tourisme, un incontournable pour nos destinations?

Aude Lenoir, Touriscope

Découvrez l'impact de l'entrepreneuriat collectif en tourisme au Québec, avec des exemples de coopératives aux multiples retombées pour le territoire. Cet article met en lumière les initiatives innovantes et les réussites de projets collectifs.

+ Lire l'article

Comment identifier le potentiel d'une reprise collective?

Coopérative de développement régional du Québec (CDRQ)

Vous envisagez de vendre votre entreprise, que ce soit pour prendre votre retraite ou vous lancer dans un nouveau projet? Quelle que soit votre raison, une planification rigoureuse est indispensable pour assurer le succès de cette transition.

+ Lire l'article



Inventaire et caractérisation des besoins et des enjeux des entreprises d'économie sociale en tourisme et loisir

Conseil québécois du loisir

Le document vous propose quelques données statistiques sur les entreprises d'économie sociale en tourisme et loisirs

+ Lire l'article

Rapport d'étude - Taux de survie des coopératives (2022)

Conseil québécois de la coopération et de la mutualité

Quelques faits saillants sur la survie des entreprises collectives pour l'ensemble du Québec.

+ Lire l'article

Explorez l'Économie Sociale: Un Voyage à Travers Nos Balados!

Pôle régional d'économie sociale de Laval



Courts vidéos et illustrations amusantes afin de démystifier le concept et répondre à quelques questions!

+ Écouter

Outils didactiques - série états financiers et entreprises d'économie sociale

Réseau d'investissement social du Québec (RISQ)

Outils destinés à l'accompagnement des entreprises collectives, mais très intéressants à consulter pour avoir le portrait des obligations et particularités financières.

+ Consulter



Ressources

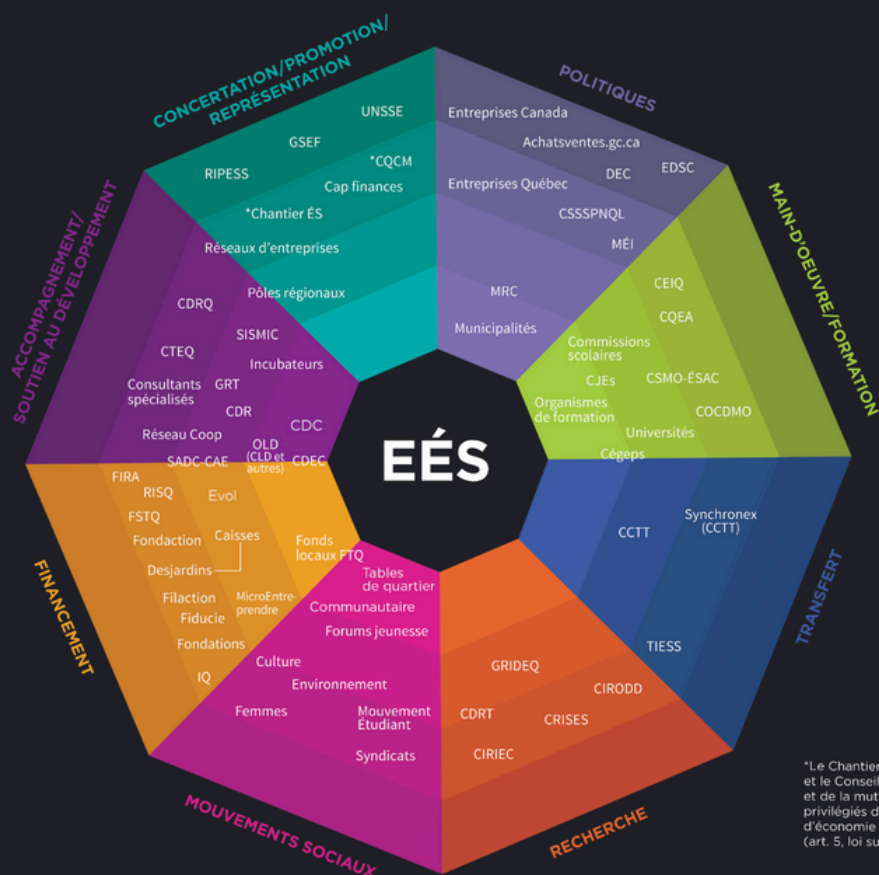
Le réseau de soutien à l'entrepreneuriat collectif

Au Québec, plusieurs ressources sont présentes pour vous accompagner à toutes les étapes de votre démarrage ou reprise en entreprise collective. Consultez notre bottin de ressources pour trouver celles qui correspondent le mieux à vos besoins. Dans la plupart des cas, la combinaison de plusieurs ressources demeure le choix le plus judicieux.

D'abord, ayez une vue sur l'écosystème québécois, réparti par catégories.

ÉCOSYSTÈME QUÉBÉCOIS DE L'ÉCONOMIE SOCIALE

LÉGENDE : NIVEAU GÉOGRAPHIQUE D'INTERVENTION



*Le Chantier de l'économie sociale et le Conseil québécois de la coopération et de la mutualité sont les interlocuteurs privilégiés du gouvernement en matière d'économie sociale (art. 5, loi sur l'économie sociale)



Coopérative de développement régional du Québec (CDRQ)

Site web

La CDRQ propose un accompagnement personnalisé, un soutien entrepreneurial et une expertise unique pour les coopératives et OBNL québécoises qui peut aider à toutes les étapes de vie d'une entreprise. Elle détient aussi des outils performants et spécialisés en gouvernance, finances, transformation numérique et en management,

Les pôles d'économie sociale du Québec

Site web

Présents dans toutes les régions, les Pôles d'économie sociale sont les interlocuteurs privilégiés pour stimuler l'entrepreneuriat collectif et propulser le développement économique, social et territorial du Québec. Ils favorisent la collaboration entre les acteurs locaux et créent des conditions propices à ce modèle entrepreneurial, contribuant ainsi à la vitalité et à la diversification économique de leur territoire.

Réseau COOP

Site web

Le Réseau COOP accompagne les coopératives gérées par les travailleuses et travailleurs, dans tout le Québec, à tous les stades de vie de la coopérative.

Chantier de l'économie sociale

Site web

Organisme ayant pour principal mandat la concertation pour la promotion et le développement de l'entrepreneuriat collectif au Québec.

Territoires innovants en économie sociale et solidaire (TIESS)

Site web

Propose des contenus fiables et accessibles favorisant l'innovation sociale. Ses travaux sont menés par un réseau de chercheuses et chercheurs ainsi que plusieurs partenaires. L'organisme peut concevoir des outils adaptés à votre réalité, de même qu'animer des conférences, ateliers, formations, etc.

Municipalités régionales de comté (MRC)

Site web

Les MRC ont comme mission de coordonner et de planifier le développement harmonieux et durable de son territoire. Elles offrent aux entrepreneurs une gamme de services comme de l'accompagnement stratégique ou l'identification de pistes pour financer des projets.



Sociétés d'aide au développement des collectivités (SADC) et Centres d'aide aux entreprises (CAE)

Site web

Organismes qui viennent en aide et financent des entreprises et des projets locaux innovants, créant ainsi davantage de collectivités prospères dans les régions.

Investissement Québec

Site web

Organisation offrant des options de financement pour les entreprises collectives ainsi que du soutien à travers différents programmes.

Conseil québécois de la coopération et la mutualité (CQCM)

Site web

Coopérative faisant des actions de concertation, de représentation et de promotion de la coopération et la mutualité. Elle développe aussi les compétences et fournit des outils pédagogiques auprès des réseaux concernés et des institutions d'enseignement.

Centre de transfert d'entreprise du Québec (CTEQ)

Site web

Organisme spécialisé en transfert d'entreprise dont la reprise collective. Fournit de l'accompagnement tout au long du processus.

Repreneuriat collectif

Site web

Site web répertoriant de l'information sur le reprise collective pour les vendeurs et acheteurs, dont entre autre des formations, événement et ressources.

Transfert COOP

Site web

Site web démystifiant le transfert d'entreprise à ses employés, alliant ressources et outils.

Réseau d'investissement social du Québec (RISQ)

Site web

Organisme oeuvrant comme levier financier en offrant de l'analyse financière, des formations et une expertise du réseau.



SISMIC, par le Chantier d'économie sociale

Site web

Parcours d'idéation et d'incubation offert aux jeunes de 18 à 29 ans fréquentant les établissements d'enseignement supérieur.

CAP Finance

Site web

Regroupement d'institutions financières axé sur l'économie sociale et la finance solidaire.

Alliance Coopérative Internationale

Site web

Organisation agissant comme la voix des coopératives dans le monde entier.

Groupe de travail inter-agences des Nations Unies sur l'Économie sociale et solidaire (UNTFSSSE)

Site web

Organisation agissant pour accroître la visibilité de l'économie sociale et solidaire au sein des Nations-Unies et au niveau international.

Réseau intercontinental de promotion de l'économie sociale solidaire (RIPESS)

Site web

Organisation agissant comme la voix de l'économie sociale et solidaire en favorisant des coopérations intercontinentales.